

V O L V O

# Skötselguide & riktlinjer vid leasing

Så tar du hand om bilen och förbereder den för återlämning

*För nivå 5: Bilar som kört 6000-8000 mil eller är upp till 48 månader gamla*







## Tack för att du valt att leasa en Volvo

Vi hoppas att du ska bli riktigt nöjd med din bil och att den ger dig många härliga körupplevelser framöver. I den här skötselguiden hittar du information om hur du tar hand om din bil på bästa sätt och vad som gäller under leasingperioden och när du ska lämna tillbaka bilen igen.

Läs igenom guiden och leasingavtalet noga och hör av dig till din säljare om du har några frågor.



# Att tänka på under avtalstiden

## Ta hand om din bil

Den avtalade månadskostnaden baseras på det slitage som enligt den här guiden kan anses vara normalt. Onormalt slitage debiteras utöver leasingavgiften. För att undvika onödiga reparationskostnader när du lämnar tillbaka bilen är det viktigt att du under hela leasingperioden tar väl hand om din bil, både in- och utvändigt.

## Service enligt serviceplan

För att undvika kostnader utöver leasingavgiften är det också viktigt att servicen är utförd inom rätt tidsintervall. Servicen ska göras enligt biltillverkarens serviceplan och alltid hos en auktoriserad märkesverkstad. Som leasingtagare är du ansvarig för att boka tid för service enligt serviceplanen.

## Om olyckan är framme

Bilen ska återlämnas i ett skick där reparationer inte är nödvändiga. Eventuella skador som uppkommer på bilen under leasingtiden ska åtgärdas löpande.

Skulle du råka ut för en skada under avtalstiden kontaktar du försäkringsbolaget för att anmäla skadan. För att åtgärda eventuell skada vänder du dig sedan till en auktoriserad märkesverkstad. Reparation av eventuell skada bekostas av leasingtagare/försäkringsbolag såvida skadan/felet inte omfattas av garantin.

Det är viktigt att du anmäler en skada till ditt försäkringsbolag för att undvika onödiga kostnader i samband med återlämningen av bilen. Volvohandlaren har ingen försäkring som täcker skadan, varför du som leasingtagare debiteras hela beloppet för en eventuell reparation, istället för att bara betala självrisken på försäkringen.

## Körsträcka

Om du håller dig inom avtalad körsträcka undviker du övermilskostnad. Det vill säga, att om den verkliga körsträckan överstiger den avtalade körsträckan så tillkommer en kostnad.





# När det är dags att lämna tillbaka bilen

- Bilen ska återlämnas på avtalad tid och plats. Återlämnas bilen tidigare eller senare än enligt upprättat avtal kan det leda till ökade kostnader för leasingtagaren.
- Samtliga hyror för den avtalade tiden ska vara betalda.
- Eventuella skador ska vara anmälda till försäkringsbolaget innan återlämnandet. **Observera att samtliga skador ska anmälas till försäkringsbolaget så snart som möjligt, men senast inom 30 dagar från skadetillfället. I samband med att anmälan görs till försäkringsbolaget, boka även en tid i verkstaden för att åtgärda skadan.**
- Insidan och utsidan av bilen ska vara rengjord och tvättad:
  - All inredning, säten, golv och mattor ska vara rengjorda från smuts och fläckar
  - Om du har haft husdjur i bilen måste detta meddelas vid återlämnandet och alla spår efter djuren såsom exempelvis hår ska vara borttaget
  - **Observera att fläckar från drivmedel, fåglar och annat som inte går bort i vanlig tvätt skall tas bort direkt när det upptäcks, annars kan detta skada lacken och leda till omlackering.**
- Samtliga nycklar skall vara med, till bil och till diverse tillbehör såsom dragkrok och takräcken.
- Se till att alla fordonshandlingar som tillhör bilen finns med, såsom service och instruktionsbok.
- All utrustning som fanns med vid leverans och som tillhör bilen ska lämnas tillbaka och vara intakta, såsom exempelvis: delbar dragkrok, insynsskydd, lastnät, takräcken, laddkabel, låshylsa till hjulbultar, varningstriangel, first aid kit, däcklagningssats, reflexväst mm.
- Sommar- och vinterhjul lämnas tillbaka och de ska bipackas med fällda säten och vara säkert staplade så att hjulen inte kan välla personskada eller skada interiör vid färd.
- Radera alla sparade adresser och uppkopplade telefoner från navigationssystemet samt media/telefon, för din egen integritets skull.
- Kontrollera att alla fack såsom handskfack, mittkonsol, dörrpaneler och bagageutrymme är tömda på personliga saker, exempelvis SIM-kort, telefonladdare och solglasögon.
- Eventuella stripningar såsom logotyper eller andra dekaleringar ska avlägsnas innan bilen lämnas tillbaka.





# Normalt eller onormalt slitage

*På följande sidor görs en genomgång av normalt respektive onormalt slitage.*

## Inbytestest

När du ska lämna tillbaka bilen vid leasingtidens slut genomgår bilen ett inbytestest. Bilen bedöms vid återlämnandet av personal som är utbildad i att bedöma bilen utifrån de riktlinjer som presenteras i den här guiden. I samband med bedömningen upprättas ett testprotokoll. I protokollet redovisas eventuella skador utöver normalt slitage och kostnaden för att åtgärda dessa, som betalas av leasingtagaren.

## Vad är normalt/onormalt slitage?

När du använder bilen uppkommer ett visst slitage. I den här guiden finns beskrivningar på slitage som kan anses normalt alternativt onormalt för en bil som lämnas tillbaka efter avtalstidens slut. Tänk på att även utrustning, tillbehör, nycklar och annat som ska medfölja bilen måste återlämnas, annars räknas avsaknaden av dessa som onormalt slitage och debiteras leasingtagaren.

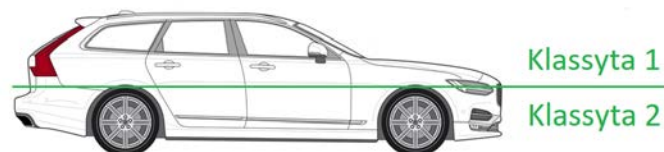
## Tar bedömningen hänsyn till ålder och körsträcka?

Ja absolut. En bil som är tre år och har en körsträcka på 10 000 mil bedöms inte på samma sätt som en bil som är ett år och har en körsträcka på 1 500 mil. Bilens ålder och körsträcka påverkar bedömningen av:

- Repor på karossen
- Stenskott
- Slitage på klädsel och inredning
- Slitage på ratt och växelspak

Oavsett ålder och antal mil som körs under leasingperioden måste dock all utrustning som fanns med vid leverans och som tillhör bilen lämnas tillbaka och vara intakta. Det får inte heller finnas några krockskador, revor i klädsel eller liknande skador - det betraktas alltid som onormalt slitage.

Bilen delas även in i två olika klassificeringsytor (se Klassyta 1 och 2 i bilden nedan). Det innebär att bedömningen av normalt respektive onormalt slitage kan skilja sig åt beroende på om skadan sitter på den övre eller den undre klassificeringsytan på bilen.





# Kaross och lack

## Normalt slitage

- Ytliga repor mindre än 50 mm på klassyta 1
- Ytliga repor mindre än 100 mm på klassyta 2
- På stötfångare, grill och speglar:
  - Repor och skavmärken som går ner till grundlacken men understiger 20 mm på klassyta 1
  - Repor och skavmärken som går ner till grundlacken men understiger 30 mm på klassyta 2
  - Ytliga repor mindre än 50 mm på klassyta 1
  - Ytliga repor mindre än 100 mm på klassyta 2
  - Färre än 5 stenskott per 1 dm<sup>2</sup>

## Onormalt slitage

- Ytliga repor större än 50 mm på klassyta 1
- Ytliga repor större än 100 mm på klassyta 2
- Buckla större än 10 mm på klassyta 1 samt buckla större än 20 mm på klassyta 2
- Repor som går ner till grundlacken och överstiger 20 mm
- Två eller fler bucklor på samma yta
- På stötfångare, grill och speglar:
  - Hål eller deformationer
  - Fler än 5 stenskott per 1 dm<sup>2</sup>

### Onormalt slitage:

Djupa repa ner till grundlack



### Normalt slitage:

Polerbar repa

Bilden ovan påvisar exempel på två olika typer av skador.

# Interiör

## Normalt slitage

- Ytlig smuts, fläckar eller slitage - utan revor eller liknande skador - som uppkommit på säten genom normal användning och som kan tas bort genom enklare rekonditionering
- Slitage där färg försvunnit från klädsel på grund av i och urstigning
- Nedsuttet och skrynkligt skinn som inte är sprucket
- Tryckmärke i klädselns stoppning från barnstol, men klädseln är oskadd
- Lätt smutsat innertak som kan tas bort med enklare rekonditionering
- Märken i dörrpaneler som går att åtgärda

## Onormalt slitage

- Djupa revor och hål i klädsel, innertak, bagage eller annan interiör efter föremål
- Slitage efter barnstol där man inte skyddat klädseln
- Fläckar, färg, missfärgningar på klädseln samt kraftigt nedsmutsad klädsel, innertak eller annan interiör som kräver maskinell rengöring
- Lukt och slitage efter rökning i bilen
- På dörrpanel/i dörröppning:
  - Klassyta 1: Skador större än 10 mm samt fläckar som kräver mer än normal rengöring
  - Klassyta 2: Tryckmärken större än 15 mm, fler än en buckla större än 15 mm samt repor som går ner till grundlack

### Normalt slitage:

Slitage efter i och urstigning



Bildexempel

### Onormalt slitage:

Slitage efter barnstol



Bildexempel

Bilderna ovan påvisar exempel på två olika typer av skador.





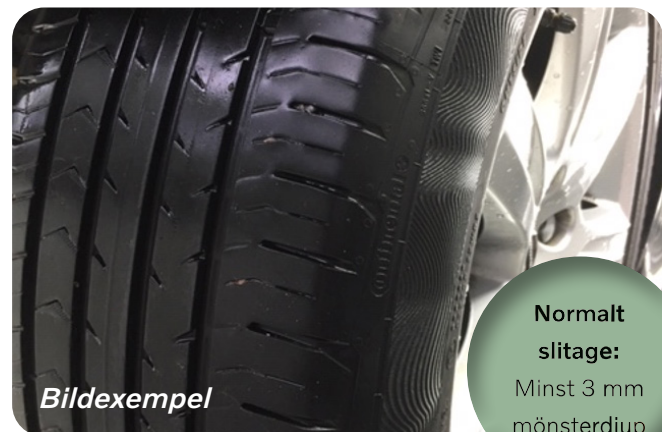
## Däck och fälgar

### Normalt slitage

- Minst 3 mm mönsterdjup för sommarkäck
- Minst 4 mm mönsterdjup för vinterdäck
- Slitna dubbar eller avsaknad av dubbar upp till 50% på dubbade vinterdäck
- Repor eller skrapmärken på en total yta som är mindre än 100 mm (upp till 2 skadade fälgar)

### Onormalt slitage

- Skadade däck med jack, revor eller bulor
- Punktering, skruv eller spik i däcket eller annat som gör däcket obrukbart
- Material som saknas på fälgen
- Repor eller skrapmärken på en total yta som är större än 100 mm (max 2 skadade fälgar)



Bilden ovan påvisar exempel på slitage samt exempel på skada.



## Glas

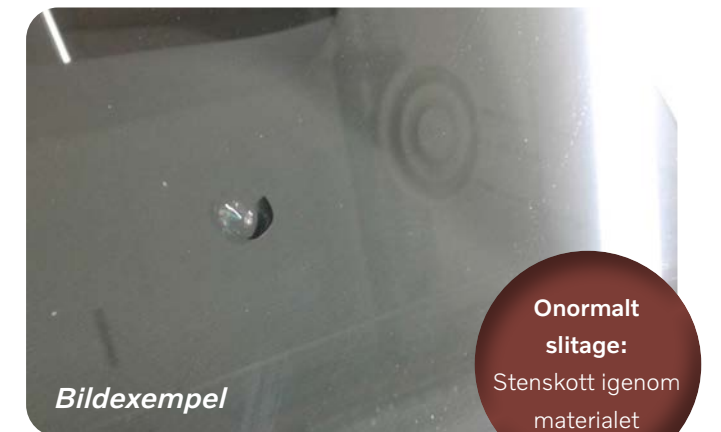
### Normalt slitage

- Stenskott i vindrutan, upp till tre stycken, som:
  - Är mindre än 5 mm
  - Inte gått igenom rutans laminering
  - Inte sitter i förarens synfält
  - Är fuktskyddat
- Stenskott på strålkastarglas som inte har gått igenom materialet och som inte påverkar ljusbilden

### Onormalt slitage

- Stenskott som gått igenom materialet, oavsett stenskottets storlek
- Stenskott i det röda fältet enligt bilden nedan
- Fler än 10 blåsterprickar på vindrutan på en yta av 1 dm<sup>2</sup> sett från förarplatsen
- Bläster som påverkar förarens sikt (röd yta)
- Förslitningar efter torkarblad eller dålig fönsterskrapa på fram- eller bakruta
- Sprickor i strålkastarglas efter stenskott eller annan yttre påverkan
- Repade eller blästrade strålkastare i förhållande till bilens körsträcka

*Färgerna i bilden nedan visar vilka områden på vindrutan som får repareras och inte. Stenskott i röda områden får inte repareras.*



**Notera** att oregelbundna repor, från exempelvis en fönsterskrapa, inte får påverka sikten eller kännas när man drar med nageln över repan. När man sitter på förarplatsen och tittar bakåt får inte sikten genom bakrutan påverkas av eventuella repor.



## Elbilar



### Att tänka på under avtalstiden och vid återlämnandet av din elbil

Vi har tidigare tagit upp vad som är viktiga att tänka på under avtalstiden för att undvika onödiga kostnader när du lämnar tillbaka bilen. I det här avsnittet tar vi upp vad som är särskilt viktigt att tänka på när det gäller elbilar, utöver de riktlinjer som guiden tagit upp tidigare.

#### Tänk på att:

- Ta väl hand om bilens laddkablar och undvik skador genom att förvara kablarna på en säker plats där de inte kommer till skada då de inte används.
- Minska slitage på bilens batteri genom att förkonditionera bilen med laddkabeln ansluten till elnätet innan avfärd.
- För hybridbilar: om både startbatteriet och hybridbatteriet är urladdade måste båda batterierna laddas. Att i ett sådant fall först ladda endast hybridbatteriet är inte möjligt. För att hybridbatteriet ska kunna laddas krävs att startbatteriet har en viss laddningsgrad.
- Lämna tillbaka alla laddkablar som lämnades ut tillsammans med bilen.

---

#### Normalt slitage

- Smuts och fläckar på laddkabel efter normal användning

#### Onormalt slitage

- Sprickor på laddkabel eller skador där material saknas på laddkabel
- Alla skador på laddkabel som gör den obrukbar
- Försvunnen laddkabel







## Lycka till med din nya bil!

Vi hoppas som sagt att du ska bli riktigt nöjd med din bil och att den ger dig många härliga körupplevelser framöver. Tveka inte att höra av dig till din säljare om du har några frågor.

*Trevlig körning!*

---

## Datum & Signering

Datum: .....

Namn leasingtagare: .....

Datum: .....

Namn säljare: .....

Reg.nr: .....



